



101

вопрос о журавлях

В.Е. Флинт

101 вопрос о журавлях

Мини-энциклопедия. Второе издание. М., 2009

В книге приведены сведения об одной из самых интересных групп птиц - журавлях. Вы узнаете сколько видов журавлей существует в мире, сколько обитает в России, об их внешнем виде, местах обитания, особенностях гнездования, миграциях и зимовках, лимитирующих факторах и стратегии охраны. Книга полезна и интересна для школьников, студентов, преподавателей, орнитологов и любителей природы.

Дизайн обложки: С.В. Погонин

Компьютерная верстка и подписи к иллюстрациям: Е.И. Ильяшенко

В публикации использованы рисунки В. Бахтина, С. Погонина, фотографии из архива Международного фонда охраны журавлей, а также В. Андропова, Ю. Андрющенко, Дж. Арчибальда, И. Барышева, Е. Брагина, Дж. Гарланд, О. Горошко, Гуо Юмина, А. Ермакова, В. Ильяшенко, Е. Ильяшенко, Т. Кашенцевой, Крейн Ву, Л. Маловичко, Ю. Маркина, Г. Новальда, М. Парилова, Т. Постельных, В. Потанского, Х. Пранге, К. Прентиса, С. Садехи Задегана, С. Слепцова, С. Смиренского, А. Сорокина, Т. Стюра, Су Лиинь, Г. Сундара, Дж. Тихоцкого, В. Флинта, Х. Фреймана



Lufthansa

Рабочая группа по журавлям Евразии
Союз охраны птиц России

В.Е. ФЛИНТ

101 ***ВОПРОС*** ***О ЖУРАВЛЯХ***

Мини-энциклопедия
Второе издание

Москва, 2009

Уважаемый читатель!

Перед Вам небольшая энциклопедия об одной из самых интересных, но и весьма уязвимых групп птиц на Земле - журавлях. Она написана основателем и первым Президентом Рабочей группы по журавлям Евразии, Почетным президентом Союза охраны птиц России, доктором биологических наук, профессором, академиком РАН **Владимиром Евгеньевичем Флинтом**.

Книга является одним из последних трудов этого выдающегося человека, ушедшего из жизни в марте 2004 г. В ней автор профессионально отвечает на самые разнообразные вопросы, которые обычно задают любители природы всех возрастов, а также специалисты и преподаватели. Здесь Вы найдете информацию о том, как выглядят журавли России и сопредельных стран, где и как они живут, какова их численность, что и почему влияет на состояние их популяций.

Как Вы можете помочь журавлям? Прочитав эту книгу, расскажите друзьям о том, что узнали. Пусть они, как и Вы, проникнутся интересом и сочувствием к этим удивительным птицам, пусть остановятся, услышав их мелодичные крики, глянут в небо, и в душе их проснется добро. А если у Вас возникнет желание узнать больше о журавлях, действиях по их охране и изучению, и даже принять в них участие - вступайте в Рабочую группу по журавлям Евразии.

Наш адрес: 123242, Москва, ул. Большая Грузинская, 1, Московский зоопарк, РГЖЕ.
Телефон: +7 (495) 605-90-01

Берегите журавлей!

Е.И. Ильяшенко
Исполнительные директор
Рабочей группы по журавлям Евразии

1. Каких птиц мы называем журавлями?

Журавли - это птицы, относящиеся к отряду Журавлеобразные, семейству Журавлиные, которое подразделяется на три рода: настоящие журавли, красавки и венценосные журавли.

2. Кто самые близкие родственники журавлей?

Наиболее близкими родственниками журавлей в Евразии являются дрофы, пастушки и трехперстки. Некоторые систематики к этому же отряду относят и авдоток.

3. Сколько видов журавлей существует в мире?

К семейству Журавлиные относят 15 видов.

4. На каких континентах обитают журавли?

Журавли обитают на всех континентах Земли за исключением Южной Америки и Антарктиды.

5. Какие журавли живут в Евразии?

В Евразии гнездится 9 видов журавлей: серый (*Grus grus*), японский (*G. japonensis*), даурский (*G. vipio*), черный (*G. monacha*), канадский (*G. canadensis*), черношейный (*G. nigricollis*), индийский (*G. antigona*),



Журавли мира



Журавли России



Черношейные журавли обитают на Тибетском плато в Китае и Бутане на высоте 4-5 тысяч метров над уровнем моря



Венценосные журавли самые древние и самые примитивные в семействе “Журавли”. Живут в Африке и не совершают регулярных перелетов

стерх (*G. leucogeranus*) и красавка (*Anthropoides virgo*).

6. Какие журавли живут в Северной Америке?

В Северной Америке обитают два вида журавлей: американский (*G. americana*) и канадский (*G. canadensis*),

7. Какие журавли живут в Африке?

В Африке гнездятся сережчатый журавль (*Bugera- nus corniculatus*), райская красавка (*Anthropoides paradisea*) и два близких вида венценосных журавлей: восточный (*Balearica regulorum*) и западный (*B. pavonina*).

8. Какие журавли живут в Австралии?

В Австралии известно два гнездящихся вида журавлей: австралийский (*G. rubicundus*) и индийский, обитающий на севере континента.

9. Какие наиболее характерные особенности строения отличают журавлей?

Журавли - крупные стройные птицы на высоких ногах и с относительно широкими крыльями. Шея длинная, клюв прямой, острый, сравнительно длинный, но пропорционален размерам головы. Третьестепенные маховые перья удлинены и свешиваются над хво-

стом наподобие своеобразного “шлейфа”. Окраска более или менее однотонная, серая, иногда с дополнительными белыми или черными участками на шее и голове. Контрастную окраску, сочетающую белые и черные участки оперения, имеют только стерх, японский и американский журавли. У большинства видов на голове голые участки кожи красного цвета.

10. Известны ли случаи межвидовой гибридизации у журавлей?

В вольерных условиях гибридизация видов и даже родов журавлей - достаточно обычное явление, свидетельствующее о сравнительно большой генетической близости видов и целостности всей группы журавлей. Известны, например, гибриды между красавкой и даурским журавлем, сережчатым и канадским, индийским и серым, американским и канадским, стерхом и канадским, стерхом и даурским, японским и серым. Из природы известны гибриды между серым и черным журавлями, а также между индийским и австралийским, причем эти гибриды оказались плодовитыми.

11. Как отличить в природе журавлей от других, похожих на них птиц?

У аистов, в отличие от журавлей, значительно более длинный и массивный клюв, в большинстве



Гибриды между черным и серым журавлями можно наблюдать на местах скоплений в Примурье и Корее и на зимовках в Японии



Гибрид между стерхом и даурским журавлем, полученный в Питомнике Окского заповедника, имеет морфологические признаки обоих видов



В полете журавль отличается от цапли вытянутой шеей, а от гусей - хорошо заметными длинными ногами



Индийский журавль - самый высокий в мире

случаев яркой (оранжево-красной) окраски. Цапли в полете как бы втягивают шею в плечи, а у журавлей она вытянута вперед. Птенцы темно-рыжие со светлыми пятнами на верхней стороне тела. По мере роста у них развивается три пуховых наряда, в отличие от цапель и аистов.

12. Есть ли у журавлей половой диморфизм?

Полового диморфизма в окраске журавлей нет. Самки несколько мельче самцов, но в природе уловить этот признак трудно. Окраска молодых птиц обычно менее яркая, размытая, сероватая.

13. Какие журавли самые крупные и самые мелкие?

Самый высокий из журавлей - индийский. Его рост до 180 см. Самый массивный - японский журавль: взрослые птицы весят до 10-12 кг при высоте чуть больше 150 см. Самый мелкий журавль - красавка. Его рост не превышает 95-97 см, а масса тела - 3,5 кг.

14. Сколько лет живут журавли?

Длительность жизни в природе не известна, но в неволе журавли живут очень долго: зарегистрированы случаи, когда самец красавки прожил 27 лет, сережатого журавля - 36 лет, даурского - 45 лет,

а стерха - 61 год, причем последний не утратил способности к размножению! Но самым известным долгожителем оказался японский журавль - он умер в возрасте 87 лет!

15. Каковы особенности журавлиного полета и стратегия миграции?

Почти все журавли являются перелетными птицами. Во время двукратных ежегодных миграций они, в большинстве случаев, преодолевают огромные расстояния. В частности, миграционный путь стерха с мест гнездования в Западной Сибири до зимовок в Индии составляет около 6 тысяч километров. Еще более длинный путь совершают стерхи, гнездящиеся в Якутии - они летят до реки Янцзы в Китае. Сезонные миграции требуют огромных энергетических затрат, которые необходимо регулярно компенсировать. Поэтому эволюционно сложился особый порядок и очередность (своего рода “стратегия”) реализации сезонных миграций с минимальными затратами времени и энергии. Осенью, после завершения периода размножения, журавли с выводками собираются на традиционных местах, где образуют, так называемые, предотлетные скопления, насчитывающие сотни и тысячи птиц. Такие скопления приурочены обычно к территориям с обильным кормом (часто поля с убранными зерновыми культурами) и безопасными ночевками (острова, речные косы, болота). Здесь





В ясные дни “бабьего лета” часто можно наблюдать стаи журавлей, кружащихся высоко в небе



Момент разбега и взлета японских журавлей

птицы отдыхают, привыкают друг к другу и накапливают жировые запасы (энергетические ресурсы). Через несколько недель, дождавшись тихой солнечной погоды, стаи журавлей поднимаются в воздух и отыскивают так называемые термалы - вертикально поднимающиеся потоки теплого воздуха. С ними птицы, планируют без затрат энергии, поднимаются на значительную высоту. Достигнув вершины термалы, они начинают снижаться, также экономно планируя в направлении миграции, после чего отыскивают следующую термаль. Таким образом, журавли, почти не используя активного полета, преодолевают очень большие расстояния. Весенняя миграция протекает в том же режиме, но в обратном направлении. Перелет облегчается и построением журавлиных стай в форме клина.

16. Как взлетают журавли с земли?

Журавли с земли взлетают с разбега и, преимущественно, против ветра.

17. На какую высоту могут подняться журавли?

Самая высокая точка, на которой видели пролетающих над Гималаями красавок, была более 9 тысяч метров над уровнем моря.

18. Какие виды журавлей ведут оседлый образ жизни?

Оседлый образ жизни ведут все тропические виды журавлей: сережчатый, оба венценосных и райская красавка в Африке, индийский журавль в Азии и австралийский журавль в Австралии. Не мигрируют также популяция японского журавля, гнездящаяся на острове Хоккайдо в Японии, и искусственно восстановленная популяция американского журавля во Флориде в Америке. Возможно оседлая популяция красавки живет в Марокко в Африке.



Обитающие на острове Хоккайдо оседлые японские журавли зимой собираются на полях, где для них организована искусственная подкормка

19. Какова роль вокализации у журавлей?

Вокализация, или звуки, издаваемые журавлями, совершенно особое явление, не имеющее аналогов в мире птиц. Голос журавлей не только удивительно музыкален, гармоничен и громок, но и чрезвычайно разнообразен, функционален и выразителен. Серебристые трубные и торжественные звучания, поражающие слух человека, были, вероятно, одной из главных причин популярности журавлей среди многих народов мира, основой для фольклора о журавлях, многочисленных мифов, обычаев и поверий, связанных с журавлями. Для самих же журавлей это, прежде всего, средство коммуникации на больших расстояниях. Одни звуки означают тревогу, другие служат сигналом к взлету,



При дуэте даурские журавли принимают позу, характерную именно для этого вида



Позы японских журавлей при дуэте сходны с позами серых и американских журавлей



Танцы журавлей можно наблюдать не только в гнездовой период, но и на местах осенних скоплений и зимовок

третьи позволяют поддерживать связь в полете, четвертые созывают птенцов. Но самый замечательный вокальный элемент журавлиного репертуара - это “дуэт”. Он исполняется обеими птицами супружеской пары совместно и синхронно. Дуэт звучит в особых случаях: в знак приветствия восходящего солнца, признания заключенного брачного союза, при появлении яйца в гнезде, вылуплении птенца. Начинает дуэт самец, а самка вступает мгновение спустя, и затем он слышится как единый голос, так что с расстояния даже трудно поверить, что кричат две птицы. Во время дуэта оба партнера принимают особую видоспецифичную позу: голова и шея подняты вверх, крылья опущены и полуразвернуты. Дуэт необыкновенно красив и на восходе солнца звучит как гимн наступающему дню!

20. Какова роль демонстрации в общении журавлей?

Демонстрации в жизни журавлей играют значительно меньшую роль, чем вокализация. Наибольшее значение имеет поза во время дуэта, о которой говорилось выше. Достаточно отчетлива и характерна поза угрозы, которую демонстрируют некоторые виды. Танцы журавлей, о которых распространено столько небылиц, в действительности отражают лишь хорошее состояние птиц. Репертуар танцев журавлей несложен: прыжки,

щиеся с пробежками, подбрасывание палочек, крылья при этом полуразвернуты. Исполняются танцы в любое время года и с образование пар и размножением связи не имеют.

21. Какие типы местообитаний необходимы журавлям в период размножения?

Разные виды журавлей в гнездовой период избирают различные типы местообитаний. Для стерха наиболее типична мохово-осоковая тундра в Якутии и окруженные лесом открытые болота в низовьях Оби в Западной Сибири. Для красавки оптимальны открытые сухие степи и полупустыни, но не избегает она и пашни. В отличие от этих видов, японский и даурский журавли чаще избирают для гнездования заросшие тростником или другой растительностью мелководья, тогда как серый журавль использует еще и кустарниковые окраины лесных болот или даже подтопленные ольховники. Черный журавль гнездится по зарастающим марям среди лиственничной тайги, т.е. практически в лесу. Такое разнообразие гнездовых биотопов свидетельствует о различных требованиях, предъявляемых журавлями, и связано с различиями в их экологии.



Выражая угрозу, журавли закидывают голову за крыло, имитируя чистку оперения, или вышагивают на пальцах с высоко поднятой головой



Красавка - самый сухолюбивый из журавлей Евразии, однако и она предпочитает гнездиться вблизи водоемов



Черные журавли в гнездовой период обитают в непроходимых лиственничных марях, доступных для людей только зимой



Зимой на сельскохозяйственных полях в долине р. Хула в Израиле собираются тысячи серых журавлей, часть из которых позже перемещается на места зимовки в Северной Африке

22. Какие местообитаний необходимы журавлям на зимовках?

Основные требования к зимовочным местообитаниям - достаточный запас кормов и обеспечение безопасности в ночное время. Поэтому в большинстве случаев стаи зимующих журавлей держатся на открытых местах в сельскохозяйственных ландшафтах, по долинам рек и в окрестностях озерных систем, кормясь днем на полях, а на ночевку собираясь на островах, речных косах и на заболоченных берегах.

23. Каковы сезонные особенности пространственной структуры популяции у журавлей?

Сезонная динамика пространственной и социальной структуры популяций большинства видов журавлей складывается из двух фаз. Первая фаза - стайный образ жизни и отсутствие территориальности. Она охватывает период зимовки и миграций (осень, зима, ранняя весна). Вторая фаза - изолированные и территориально гнездящиеся пары, активно охраняющие свои территории от вторжения птиц того же вида.

24. Какова основа брачных отношений у журавлей?

Журавли - типичные моногамы. Размножающиеся пары сохраняются в течение многих лет, раньше считалось - на протяжении всей жизни. В последние годы, с помощью мечения цветными кольцами, установлено, что смена брачных партнеров не исключается.



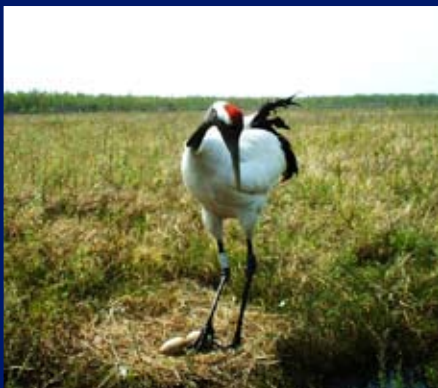
В гнездовое время журавли живут парами, не допуская других журавлей на свою территорию

25. Какие гнезда строят журавли?

Некоторые виды журавлей (в частности красавки) гнездятся открыто и гнезд вообще не строят, откладывая яйца в неглубокую ямку, по краям которой часто укладывают камешки, кусочки сухого навоза или несколько сухих травинок. Журавли рода *Grus*, напротив, строят настоящие гнезда, которые представляют собой плоскую платформу, сделанную из сухой травы или кусочков мха с небольшим углублением в середине. Такие гнезда нередко окружены водой, так как растительность используется для строительства. Нередко гнездо используется на протяжении многих лет и ежегодно лишь подновляется. Чаще, однако, птицы ежегодно строят новое гнездо. Иногда журавли неподалеку устраивают платформы, на которых птенцы могут ночевать в первые дни жизни.



Гнездо красавки отличается от гнезд других журавлей наличием небольшого количества строительного материала



Большинство видов журавлей строит большие гнездовые платформы во влажных местообитаниях



Кладки серых журавлей



26. Какое расстояние между соседними гнездами журавлей?

Журавли относятся к числу “территориальных” видов, т.е. у них, как правило, имеется определенный гнездовой участок, территорию которого они охраняют от вторжения птиц своего вида. Поэтому расстояние между соседними гнездами достаточно большое (обычно не менее километра). Только при дефиците пригодных для гнездования мест и достаточном количестве кормов это расстояние может быть меньше (до 0,5 км).

27. Сколько яиц в кладке журавлей?

Обычно в кладке журавлей два яйца, и только у красавок, серых и венценосных журавлей изредка встречаются кладки из трех яиц.

28. Какая окраска скорлупы журавлиных яиц?

У большинства журавлей скорлупа яиц зеленовато- или коричневато-оливковая с красновато-коричневыми пятнами. И лишь у венценосных журавлей она сначала розоватая или голубоватая, но позже белеет. У оседлой популяции японских журавлей на Хоккайдо и Южных Курильских островах яйца обычно белого цвета, что связывают с результатами близкородственного скрещивания.

29. Кто насиживает кладку?

В основном кладку насиживает самка, а самец подменяет ее только два-три раза в сутки для того, чтобы она покормилась и почистила оперение.

30. Какова длительность инкубации яиц?

Длительность инкубации яиц журавлей около 30 суток, у крупных видов иногда несколько больше.

31. По какому типу происходит развитие птенцов?

Развитие птенцов у журавлей происходит по полувыводковому типу, т.е. птенцы, едва обсохнув, покидают гнездо и следуют за родителями (выводковый тип), но сами кормиться не могут и получают пищу от родителей (птенцовый тип).

32. Сколько птенцов выращивает ежегодно пара журавлей?

Обычно пара журавлей выращивает обоих вылупившихся птенцов. Исключение составляют стерх и американский журавль: у них в первые дни после вылупления птенцы очень агрессивны и вступают в драку, которая чаще всего заканчивается гибелью одного из них. Таким образом, пара выращивает только одного птенца. Эта черта поведения журав-

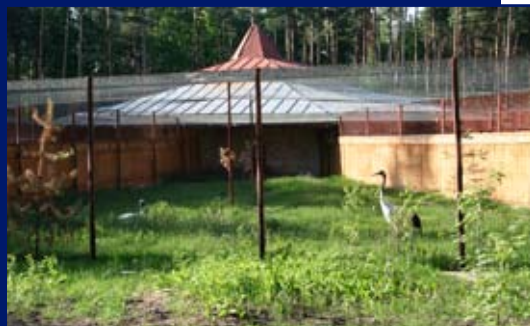


Журавли терпеливо насиживают кладку, покидая гнездо только чтобы покормиться или в случае беспокойства



Журавли кормят птенцов с момента вылупления и вплоть до отлета с мест зимовок

Агрессивность, проявляющаяся в первые дни жизни птенцов, с возрастом снижается, и двух месячные птенцы относятся друг к другу вполне терпимо



Питомник редких видов журавлей Окского заповедника - основной центр по разведению журавлей в России

лят позволяет без ущерба для популяции изымать одно яйцо для питомников.

33. В каком возрасте наступает половозрелось у журавлей?

Половозрелось у журавлей наступает в возрасте не менее трех лет, обычно позже, в возрасте 4-5 лет.

34. Размножаются ли журавли в неволе?

Журавлей давно содержат в зоопарках, но получить потомство в неволе удавалось редко. После того, как численность многих видов снизилась настолько, что для ее восстановления стали необходимы дополнительные меры, были организованы три центра разведения журавлей: в Международном фонде охраны журавлей в США в 1973 г., а также в России в Окском заповеднике - в 1979 г. и Хинганском заповеднике в 1988 г. В настоящее время многие зоопарки и центры разведения птиц включились в работу по разведению журавлей в неволе: Птичий парк Вальсроде (Германия), Центр разведения и сохранения краксовых птиц (Бельгия), Московский, Пекинский, Токийский и другие зоопарки. В настоящее время центры разведения работают над проблемами оптимизации размножения и выращивания журавлей для выпуска в природу для поддержания угасающих популяций.

35. Чем питаются журавли?

Для журавлей характерен смешанный тип питания, основные спектры которого определяются наличием и доступностью определенного корма в природе. Для разных видов этот спектр различен. Основу составляют растительные корма - семена и проростки различных растений, в том числе, и культурных: пшеницы, ячменя, кукурузы, гороха, сои и др., соцветия, ягоды. Из животных кормов основная роль принадлежит мелким позвоночным животным (мышевидные грызуны, птенцы и яйца птиц, рептилии, амфибии, в меньшей степени, рыбы), а также крупным насекомым и другим бес-позвоночным.



В гнездовое время журавли питаются, в основном, животной пищей,

36. Есть ли у журавлей сезонная смена кормов?

Сезонная смена кормов характерна для всех видов журавлей (за исключением тропических видов), но наиболее отчетлива она у стерха: в весенне-летний период основу питания составляют животные корма, а на зимовках почти единственным кормом служат корневища осочки малой (*Cyperus rotundus*), которую птицы добывают (“выдирают”) клювом со дна стоячих водоемов.



а осенью и зимой, главным образом, растительной



Журавли выкапывают корневища растений, оставляя следы в виде глубоких ямок



В период роста птенцов смена оперения происходит постепенно

37. Как журавли добывают пищу?

В зависимости от сезона и состава кормов журавли добывают пищу по-разному. Мелких позвоночных животных они просто ловят и умерщвляют клювом. При добычании рыбы хватают ее клювом, погружая голову в воду. Растения, корни и корневища выкапывают с помощью клюва (следы таких раскопок хорошо видны в местах кормежки). Семена собирают прямо с земли, используя клюв, как пинцет.

38. Как протекает линька журавлей?

Линяют журавли в конце весны и в течение первой половины лета. У большинства видов полная линька со сменой маховых перьев чередуется с неполной. Контурное перо на теле птицы сменяется ежегодно. Проследить линьку можно только по появлению сброшенных перьев в районе гнездования и на местах скопления неполовозрелых птиц. Маховые выпадают почти все одновременно, так что на некоторое время журавли (кроме красавки) теряют способность к полету.

39. Какие основные факторы отрицательно влияют на численность журавлей?

К числу основных лимитирующих факторов, влияющих на численность журавлей, относятся: нарушение традиционных местообитаний, загрязнение

окружающей среды, гибель на миграциях и зимовках, в том числе от столкновений с линиями электропередач, при возникновении чрезвычайных ситуаций (степные и лесные пожары), разливы нефти и нефтепродуктов), фактор беспокойства в период размножения, нерегулируемая и незаконная охота, а также климатические аномалии в виде засух, чрезмерных наводнений и других природных бедствий. Особо крупный ущерб вызывает весеннее выжигание прошлогодней растительности (палы), при которой гибнут кладки.

40. Какие естественные враги у журавлей?

Серьезных естественных врагов в природе у журавлей нет. Однако кладки, птенцы и молодые птицы страдают от нападения четвероногих и пернатых хищников (лисиц, енотовидных собак, шакалов, крупных хищных птиц и даже ворон, расклевающих яйца журавлей в гнездах).

41. Как влияют на численность журавлей охота и браконьерство?

Проблема охоты и ее влияния на популяции журавлей не однозначна. В России журавли не относятся к числу традиционных объектов охоты и не включены в официальный перечень охотничьих видов. Кроме того, многие виды журавлей занесены в национальные и региональные красные книги



Нефтегазразработки - основной антропогенный фактор, влияющий на местообитания журавлей в Западной Сибири



Сельскохозяйственные палы - основная причина гибели кладок журавлей в Даурии и на Дальнем Востоке

Случаи браконьерства нередки, но больше всего журавли страдают от беспокойства в сезоны охоты



Трансформация местообитаний является основной причиной сокращения местообитаний журавлей

и находятся под законодательной охраной. Поэтому факторы незаконного отстрела журавлей носят случайный характер и не оказывают существенного влияния на численность популяций. В некоторых штатах США и провинциях Канады осенняя охота на канадского журавля, численность которого довольно высока, легальна, но строго регламентируется. Наряду с этим в Афганистане и Пакистане охота на пролетных серых журавлей и, особенно, на красавок, практикуется очень широко и признана национальным видом спорта. В это время жертвами охотников иногда становятся и мигрирующие в Индию стерхи, что не может не отразиться на их и без того низкую численность.

42. Как влияет на журавлей трансформация традиционных местообитаний?

Глубокая антропогенная трансформация традиционных мест гнездования, кормежки, зимовки и миграционных путей оказывает сильнейшее влияние на состояние популяций всех видов журавлей, нарушая ход размножения, изменяя миграционные пути и топографию мест зимовки, что в целом приводит к повышенной смертности, сокращению численности и деградации популяций. Это основной лимитирующий фактор для всех видов журавлей.

43. Каковы основы стратегии сохранения журавлей?

Основная задача стратегии сохранения журавлей - блокирование всех лимитирующих факторов и реализация мероприятий по компенсации уже произошедших потерь. Это достигается комплексным использованием законодательной охраны как самих птиц, так и основных местообитаний, разведением журавлей в питомниках и зоопарках для сохранения генофонда и последующей реинтродукции в природу в целях пополнения диких популяций. Особая задача стратегии - экологическое воспитание и образование населения.



Одной из важных задач сохранения журавлей является распространение информации о состоянии популяций, роли в экосистемах и проблемах охраны

44. Каковы внешние признаки серого журавля?

Серый журавль - один из крупных журавлей (рост около 125 см при весе 4,0-4,5 кг). Общая окраска оперения пепельно- (у молодых птиц) или серебристо-серая, более темная на концах крыльев. От глаз по бокам шеи спускается белая полоса. Голова и остальная часть шеи черные. На затылке и темени - участок красной бугорчатой кожи. Ноги черные, клюв зеленоватый или желтоватый.





Серый журавль - широко распространенный и самый известный в России, герой сказок, легенд и песен



Серый журавль гнездится в разнообразных местообитаниях - от таежных болот лесотундры до тростниковых займищ степной зоны

45. Каково распространение серого журавля?

Гнездовой ареал серого журавля охватывает всю лесную и лесостепную зоны Евразии, а по озерным системам и берегам рек заходит в степи и даже полупустыни.

46. Какие биотопы предпочитает серый журавль для гнездования?

Для устройства гнезда серый журавль предпочитает трудно проходимые участки заболоченного ольхового или березового леса с кочкарником и зарослями кустарника, окраины моховых и травянистых болот с листовенным подростом, гораздо реже гнездится на открытых верховых болотах (обычно на северной границе ареала), а также в тростниковых и осоковых крепях по берегам рек и озер степной зоны.

47. Когда прилетает серый журавль на места гнездования?

На местах гнездования серые журавли появляются обычно уже в последнюю декаду марта - первую декаду апреля, сразу после схода снега на открытых местах.

48. Когда происходит откладка яиц?

Первые яйца в средней полосе России появляются обычно во второй или третьей декаде апреля, в северных областях недель или двумя позже.

49. Когда происходит вылупление птенцов?

В зависимости от хода весны птенцы появляются с середины мая, а иногда и в первую неделю июня.

50. Как ведет себя насиживающая самка при приближении человека?

Обычно при приближении человека насиживающая самка незаметно уходит с гнезда, укрываясь за кустами, и взлетает уже в стороне. Иногда же наоборот - отбегает открыто, имитируя раненую или больную птицу, и увлекает врага в преследование.

51. Чем питается серый журавль?

Спектр кормов серого журавля очень широк и носит сезонный характер. Весной и летом основу питания составляют мелкие позвоночные животные, ягоды (перезимовавшие и поспевающие), проростки и соцветия болотных растений, насекомые и их личинки. Осенью, на пролете, и на зимовке журавли кормятся почти исключительно на полях, где поедает осыпавшиеся зерна сельско-

Обычно каждый из родителей воспитывает одного из птенцов



Осенью в дневное время серые журавли кормятся на полях



Зимовки серых журавлей в Эфиопии (вверху) и в Испании (внизу)



Ежегодно сотни любителей природы приезжают в “Журавлиную Родину” полюбоваться на журавлей



культур (пшеницы, проса, ячменя, кукурузы, гороха и т.д.), оставшийся после уборки картофеля, который активно выкапывают клювом. В целом доминируют растительные корма.

52. Где расположены основные зимовки серого журавля?

Основные места зимовки расположены в долине Нила (Северная Африка), в Малой Азии, Израиле, Пакистане, Иране, Афганистане, Индии и Китае в долине реки Янцзы. Недавно обнаружена зимовка в долине Амударьи в Узбекистане, Таджикистане и Туркменистане.

53. Где и зачем создан заказник “Журавлиная родина”?

Заказник “Журавлиная родина” создан в 1979 г. в Талдомском районе Московской области на территории одной из крупнейших концентраций серого журавля. Помимо охраны и изучения журавлей, в заказнике ведется интенсивная работа по экологическому просвещению и образованию населения.

54. Какова численности серого журавля в России?

Общая численность серого журавля на территории Российской Федерации в самом первом при-

близости может быть определена в 50-70 тысяч особей.

55. Кто и когда впервые описал стерха как биологический вид?

Стерха впервые описал замечательный исследователь природы Российской Империи Петр Симон Паллас в 1773 г. в книге “Путешествие по разным провинциям Российского государства”.

56. Почему в общей проблеме сохранения журавлей стерх занимает особое место?

Стерх - типичный реликтовый вид, эндемик России, и поэтому основная ответственность за его сохранение лежит на нашем государстве. Кроме того, стерх один из самых малочисленных и уязвимых видов журавлей.

57. Каковы внешние признаки стерха?

Стерх - крупный журавль, рост его достигает 140 см при весе около 7 кг. Окраска контрастная: оперение тела и шеи взрослых птиц чисто-белое, маховые перья черные, передняя часть головы, клюв и ноги ярко красные. В оперении молодых птиц доминируют светло-коричневые пятна.



Фотография последнего стерха, зимовавшего на зимовке в Индии в 2002 г. С тех пор в этой стране стерхов не отмечали



Места обитания стерха в бассейне р. Оби в Западной Сибири расположены в зоне лесотундры



Из двух птенцов стерха обычно выжи-вает только один, что обусловлено суровыми условиями обитания этого вида в районах Крайнего Севера

58. Где расположены гнездовья стерха?

Гнездовой ареал стерха представлен тремя изолированными участками. Первый из них (самый значительный по площади) расположен в Якутии в тундрах и лесотундрах междуречья Яны и Индигирки, лишь немного выходя за его пределы. Второй участок приурочен к заболоченным таежным массивам в среднем течении реки Куноват, притока Оби (Ямало-Ненецкий автономный округ). Наконец, третий участок обнаружен в 1990-х годах в районе поселка Уват (Ханты-Мансийский автономный округ).

59. В каких биотопах гнездится стерх?

В гнездовое время стерх занимает различные биотопы от типичной осоково-моховой тундры до покрытых толстой моховой сплавной озер в окружении кедровников и заболоченных участков смешанного леса. В ряде мест стерх гнездится в непосредственной близости от гнезд серого, а местами и канадского журавля.

60. Как устроено гнездо стерха?

Гнездо стерха сложено из мха и стеблей осоки, часто окружено водой. Это обычно довольно массивная, открыто расположенная платформа с легким углублением в середине. Гнездо часто используется несколько лет подряд и ежегодно

подновляется. Его можно заметить даже с вертолета.

61. Чем питается стерх?

Спектр кормов стерха очень резко меняется по сезонам. В весенне-летний период основу его составляют животные корма (мышевидные грызуны, яйца и птенцы птиц, реже рыба) с добавлением проростков различных растений (осоки и др.). На местах зимовки стерх становится преимущественно растительноядной птицей, причем основную роль в рационе играют корневища водных растений.



Корневища ссочки малой (*Cyperus rotundus*) - основной корм стерха на местах зимовок в Китае и Иране

62. Где и в каких местообитаниях зимует стерх?

Известны три основных места зимовки стерха: система искусственных водоемов Кеоладео в штате Бхаратпур в Индии; побережье и окрестности озера Поянху в Южном Китае в долине реки Янцзы; и на южном берегу Каспийского моря в Иране. Во всех случаях это искусственные или естественные мелкие водоемы в окружении сельскохозяйственных угодий.



Южное побережье Каспийского моря в Иране - единственное известное место зимовки стерха западной популяции



Во время миграции стерхи останавливаются на отдых в природных резерватах Китая, в том числе в Момоге в провинции Внутренняя Монголия



Японский журавль - самый красивый и самый крупный журавль России

63. Какова современная численность стерха?

Численность якутской популяции, по данным учета на зимовках, ориентировочно составляет 3,2 тысячи птиц, тогда как на Куновате и в районе Увата едва ли превышает нескольких гнездящихся пар.

64. Каковы внешние признаки японского журавля?

Японский журавль - самый крупный и самый красивый из журавлей. Окраска двухцветная, контрастная: большая часть оперения белая, а голова, шея и удлиненные третьестепенные маховые перья, образующие своеобразный “шлейф”, а также клюв и ноги - черные. На темени участок голой красной бугорчатой кожи.

65. Где гнездится японский журавль?

Гнездовой ареал японского журавля распался на ряд изолированных участков и в целом охватывает Приморье, Приамурье, северо-восточный Китай и Японские острова. Известна небольшая группировка на острове Кунашир и Малых Курильских островах. Не так давно обнаружено гнездование в юго-восточном Забайкалье в долине р. Аргунь.

66. В каких местообитаниях строят гнезда японские журавли?

Гнездовой биотоп японского журавля - обширные заболоченные осоково-вейниковые и кочкарниково-вые болота, открытые, с хорошим обзором, нередко перемежающиеся ленточными лесами и открытыми полупроточными водоемами с тростниковыми зарослями по берегам.

67. Чем питаются японские журавли?

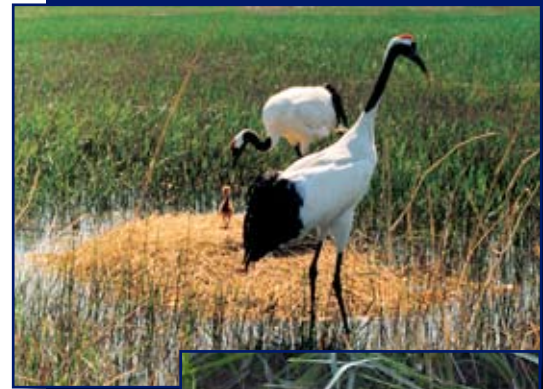
В питании японского журавля преобладают животные корма: брюхоногие моллюски, крупные водные насекомые, рыба (бычки, вьюны и др.), лягушки, мелкие грызуны, птенцы и яйца околводных птиц. В зимнее время журавли поедают семена риса, кукурузы и других культурных злаков.

68. Где проводят зиму японские журавли?

Зимовки японских журавлей расположены в Китае в долине р. Янцзы (озеро Поянху), на побережье Желтого моря, и на Корейском полуострове. Популяция на Японских островах оседла.

69. Каковы основные лимитирующие факторы у японских журавлей?

К числу основных лимитирующих факторов относятся трансформация гнездовых и зимовочных



Гнезда японские журавли строят на наиболее увлажненных болотах



Японские журавли легко переносят минусовые температуры на зимовках



Японский журавль - самый красивый и самый редкий журавль России



Канадский журавль - самый многочисленный журавль мира. Однако из шести подвидов, два (кубинский и миссисипский) находятся под угрозой исчезновения

биотопов (осушение и другие формы мелиорации), весенние палы, уничтожающие кладки, беспокойство, к которому японские журавли Приморья и Приамурья весьма чувствительны.

70. Какова общая численность японского журавля?

Мировая популяция японского журавля оценена в 2,5 тысяч особей. Из них около 300 обитает на территории России, около 1000 гнездится в Китае и 1200 особей составляют оседлую популяцию на Японских островах.

71. Каковы внешние признаки канадского журавля?

Сравнительно мелкий вид журавля (заметно мельче серого), рост 0,9-1,0 м. Окраска почти однотонная, серая, на нижней стороне тела более светлая, на голове хорошо заметен участок красной кожи.

72. Где гнездится канадский журавль?

Канадский журавль распространен почти по всей территории Канады и США, вплоть до Кубы, на Азиатском континенте до недавнего времени гнездился на крайнем Северо-востоке России (примерно до долины Колымы и Алазеи). С 1970-х годов начал расселяться на запад, и в настоящее время обычен на гнездовании западнее Индигирки (ареал

сомкнулся с гнездовым ареалом стерха). Заселил также Корякское нагорье, бассейн Пенжины и Парнопольский Дол, проник на Камчатку.

73. Где зимует канадский журавль?

Канадские журавли зимуют во всех южных штатах США и в Мексике. Журавли с территории России осенью мигрируют узким коридором через Берингов пролив, вливаются в общий поток мигрантов и летят на зимовку в южные штаты США.

74. Какова численность канадского журавля на территории России?

В 1980-х годах численность на территории России составляла около 22 тысяч, в настоящее время, вероятно, значительно выше. Численность птиц на американском континенте предположительно превышает один миллион особей.

75. Каков статус канадского журавля в Канаде и США?

В Канаде и некоторых штатах США канадский журавль официально является охотничьим видом.



Гнездовая часть ареала канадского журавля в последние годы расширяется в западном направлении, все больше перекрываясь с местами распространения стерха в Якутии



С северо-востока России канадские журавли летят зимовать на юге США, преодолевая тысячи километров вдоль Тихоокеанского побережья



76. Каковы внешние признаки даурского журавля?

Даурский журавль - один из наиболее колоритных журавлей Палеарктики. Это - среднего размера журавль (рост около 1,3 м). Оперение тела голубовато-серое, крылья более светлые с темными концами, голова и задняя сторона шеи контрастные чисто-белые, на боках головы и на лбу заметный участок голой красной кожи. Клюв желтый, ноги красноватые.



Даурский журавль гнездится на открытых пространствах в долинах рек и озер

77. Где гнездится даурский журавль?

Основная часть гнездового ареала лежит в северо-восточной Монголии и в северном Китае. На территории России даурский журавль гнездится в трех изолированных районах: в южных районах Забайкальского края, в среднем Приамурье (Амурская область и Еврейский АО) и в Приханкайской низменности.

78. В каких биотопах гнездится даурский журавль?

Даурский журавль - птица открытых ландшафтов, но для гнездования избирает заболоченные понижения рельефа с кочкарником, поросшим водно-болотными растениями (осокой, тростником),

долинам степных рек. Гнездо часто располагает в мелкой воде.

79. Где зимует даурский журавль?

Зимовки даурского журавля расположены в Японии (остров Кюсю), на Корейской полуострове в бассейне р. Хан в Чорвоне, а также в Китае в долине реки Янцзы.



На Корейском полуострове даурские журавли зимуют в долине р. Хан в демилитаризованной зоне,

80. Каковы лимитирующие факторы у даурского журавля?

К числу основных лимитирующих факторов, как и у других видов журавлей, следует отнести трансформацию местообитаний, весенние палы, перевыпас скота, фактор беспокойства, сопровождающийся хищничеством вороны.

81. Какова численность даурского журавля?

В Хабаровском и Приморском краях гнездится всего 5-8 пар, в Амурской области - более 20 пар, в Читинской до 90 пар. Всего на территории России численность составляет 500-600 птиц, а на зимовках в Китае, Японии и Южной Корее учтено более 4,5 тысяч птиц. В целом численность растет.



а в зимуют Китае, в том числе на озере Поянху вместе со стерхами и серыми журавлями



За скромную окраску оперения и скрытный образ жизни черного журавля называют “монахом”



Одно из немногих найденных гнезд черного журавля

82. Каковы внешние признаки черного журавля?

Сравнительно мелкий журавль (рост не более 1 м, вес около 2,5 кг). Окраска темная, черно-серая, чуть более светлая на нижней стороне тела. Голова и шея белые, на темени - участок голой красной кожи. Темная окраска, уединенный скрытный образ жизни послужили поводом для второго его названия - “журавль-монах”.

83. Где гнездится и зимует черный журавль?

Черный журавль гнездится исключительно на территории России. Гнездовой ареал представлен несколькими изолированными участками, наиболее западный из которых расположен на плато Путорана, а восточный - на Сихотэ-Алине. Наиболее крупный из них - Центральная Якутия. Вне гнездового периода встречается в степях Забайкалья, в Западной и Средней Сибири между Енисеем и Обью, а также на севере Монголии и Китая. Зимует на рисовых полях в сельскохозяйственных ландшафтах. Наиболее массовая зимовка черных и даурских журавлей расположена в Изуми, Япония, где журавлей традиционно подкармливают.

84. В каких биотопах строит гнезда черный журавль?

Основные гнездовые биотопы черного журавля - лиственничные мари среди редкостойных лиственничных лесов и обширные моховые болота с кустарниковыми зарослями. Они настолько труднодоступны, что впервые гнездо черного журавля было найдено лишь в 1974 г. известным орнитологом Ю.Б. Пукинским.



Во время миграции черные журавли останавливаются на отдых в Южной Корее в долине р. Накдонг

85. Каковы численность и основные лимитирующие факторы у черного журавля?

Численность мировой популяции оценивается в 11 тысяч особей. Основным лимитирующим фактором - повышенная гибель на зимовках в результате отравления пестицидами.



На местах зимовки в Японии на о. Кюсю черные и даурские журавли образуют огромные стаи

86. Каковы внешние признаки красавки?

Самый мелкий из наших журавлей (рост до 1 м). Оперение тела и удлиненные третьестепенные маховые крыла (“шлейф”) голубовато-серые. Второстепенные маховые перья, голова и шея - черные. Пятно на лбу и удлиненные рассученные перья позади глаз (“косицы”) - белые. Ноги черные, клюв желтоватый. Удивительное изящество этого журавля и особенно пушистые “косицы” послужили



После адаптации красавки к гнездованию на с/х полях, численность ее популяций начала расти



Птенцы красавки хорошо отличаются от птенцов других видов журавлей светлой головой



поводом для его научного названия, которое в переводе означает “журавль-девушка”.

87. Где располагаются места гнездования красавки?

Гнездовой ареал красавки охватывает Предкавказье, низовья Волги, Северный Прикаспий, север и северо-восток Казахстана, Туву, Южное Забайкалье, Монголию и Северный Китай. За пределами этой территории гнездится местами на Украине, в юго-восточной Европе (Венгрия, Балканы) и, возможно, в Северной Африке (Марокко).

88. В каких биотопах гнездится красавка?

Красавка - типичный обитатель открытых ландшафтов: типчаково-ковыльных и полынно-злаковых степей и полупустынь с твердым щебнистым или песчаным грунтом. В последнее время начала селиться на сельскохозяйственных полях.

89. Чем питается красавка?

Основной летний корм красавки - мелкие животные: различные насекомые (саранчовые, жуки и др.), ящерицы, мелкие грызуны. На пролете и зимовках кормится на полях. преимущественно зерном сельскохозяйственных структур.

90. Где зимует красавка?

Зимуют красавки в Африке (долина Нила), Иране, Афганистане, Пакистане, Индии, на севере Малайского полуострова, в Монголии и Китае.

91. Какова численность и основные лимитирующие факторы у красавки?

Мировая численность красавки определяется в 230-250 тысяч особей. На территории России (в Калмыкии, Западной Сибири, Алтае, Туве и Забайкалье) в период гнездования учтено 53-55 тысяч птиц. Самый многочисленный вид журавля Евразии. Основным лимитирующим фактором - трансформация типичных степей и оттеснение красавки в зону полупустынь, менее благоприятную для существования этого вида.

92. Какие виды журавлей занесены в Красную книгу Российской Федерации?

В Красную книгу Российской Федерации (2001) занесено 5 видов журавлей, из которых западно-сибирская популяция стерха, японский и даурский журавли отнесены к первой категории статуса (виды, находящиеся под угрозой исчезновения), якутская популяция стерха и черный журавль - к третьей категории статуса (редкий вид) и красав-



В центре одной из деревень штата Раджастан в Индии организована искусственная подкормка зимующих красавок



Японский журавль - самый малочисленный, находящийся под угрозой исчезновения вид журавлей Евразии. В России не более 300 птиц



В результате природоохранных проектов численность американского журавля выросла с нескольких особей до почти тысячи. Однако он остается самым малочисленным видом мира



Сережчатый журавль - самый редкий журавль Африки

ка - к пятой категории статуса (восстанавливающийся вид).

93. Какие виды журавлей занесены в Красный список Международного союза охраны природы (МСОП)?

В Красный список МСОП занесены стерх, американский, японский, сережчатый журавли и райс-кая красавка.

94. Какие журавли относятся к категории глобально угрожаемых видов?

В список глобально угрожаемые видов BirdLife International внесено 7 видов: стерх, американский, японский, даурский, черношейный, сережчатый журавли и райская красавка.

95. Какие виды журавлей занесены в Приложение Конвенции по международной торговле редкими видами фауны и флоры (СИТЕС)?

В Приложение I СИТЕС (виды, экспорт и импорт которых для коммерческих целей запрещен) внесены американский, черный, черношейный, даурский, японский журавли, стерх, а также миссисипский и кубинский подвиды канадского журавля. Все остальные виды и подвиды, входящие в семей-

ство «Журавли», внесены в Приложение II (виды, экспорт и импорт которых ограничен).

96. Какие виды журавлей фауны России подпадают под действие международных конвенций и соглашений об охране перелетных птиц и их местообитаний, в которых участвует Российская Федерация ?

Все виды гнездящихся на территории России журавлей подпадают под действие международных конвенций и двусторонних соглашений в области охраны мигрирующих животных (в том числе птиц), в которых Россия принимает участие. Это двусторонние соглашения об охране перелетных птиц между Россией и Индией, Китаем, КНДР, Южной Кореей и США. В рамках Боннской конвенции по охране мигрирующих видов диких животных подписан Меморандум о взаимопонимании, касающийся мер по сохранению стерха и Соглашение об охране мигрирующих зверей и птиц между странами СНГ.

97. Какие международные проекты по охране журавлей осуществляются в настоящее время?

В настоящее время в мире реализуется несколько проектов, связанных с проблемой изучения и сохранения журавлей. Наибольшее значение



Серые журавли, как и все другие виды журавлей, подпадают под действие конвенций по охране перелетных птиц



Меморандум по сохранению стерха подписали одиннадцать стран ареала вида, а также неправительственные международные организации. Раз в два-три года их представители встречаются для обсуждения планов сохранения стерха и его местообитаний



В рамках выполнения Проекта по охране стерха и его местообитаний обнаружено новое место миграционной остановки в провинции Лиоанинь в Китае



В 2008 г. Международный фонд охраны журавлей отметил 35-летний юбилей

имеют два из них: проект восстановления американского журавля на территории США и Канады, в котором основную роль играют национальные общественные организации и Департамент рыбы и дичи США, и проект ЮНЕП/ГЭФ по охране стерха и его местообитаний, направленный на сохранение западно-сибирской и якутской популяций стерха. Проект реализуется в рамках Боннской конвенции при тесном сотрудничестве Международного фонда охраны журавлей (МФОЖ) и Рабочей группы по журавлям Евразии (РГЖЕ), при финансовой поддержке Глобального экологического фонда (ГЭФ).

98. Что такое Международный фонд охраны журавлей и каковы задачи этой организации?

Международный фонд охраны журавлей (МФОЖ) – неправительственная некоммерческая организация, основанная в 1973 г. В задачи МФОЖ входят изучение, охрана и восстановление популяций журавлей мира, которым грозит опасность исчезновения. Одним из важнейших разделов работы является экологическое просвещение населения и народов, жизнь которых, прямо или косвенно связана с журавлями и их местообитаниями, а также координация всей общественной деятельности в этой области. МФОЖ создал первый в мире питомник, в задачи которого входит вольерное разведение

журавлей для сохранения генофонда и реинтродукции птиц в природу в целях восстановления угасающих популяций. Штаб-квартира и питомник МФОЖ расположен в окрестностях г. Барабу (штат Висконсин, США).

99. Что такое Рабочая группа по журавлям Евразии и каковы приоритеты этой организации?

Рабочая группа по журавлям Евразии (РГЖЕ) первоначально создана как структурное подразделение Всесоюзного орнитологического общества в 1980 г. Она сплотила значительный коллектив орнитологов, провела ряд всесоюзных и международных совещаний, определила идейные и методические подходы к проблеме изучения и сохранения журавлей бывшего СССР, издала несколько сборников и методических рекомендаций, стала инициатором создания Питомника редких видов журавлей в Окском государственном заповеднике, установила тесные контакты с МФОЖ и орнитологами стран Европы. К 1990 г. в связи с рядом трудностей, РГЖ СССР почти прекратила работу. Однако потребность в ней ощущалась, и в 2000 г. она была восстановлена уже в статусе самостоятельной некоммерческой организации, сохранив свой основной состав и связи. С тех пор она функционирует под названием Рабочая группа по журавлям Евразии. В ее задачи входит организация,



Рабочая группа по журавлям Евразии объединяет орнитологов и любителей природы, заинтересованных в изучении и сохранении этих замечательных птиц





Формы проведения праздника “День журавля” очень разнообразны и включают представления, танцы, литературные вечера, экскурсии на места скопления, конкурсы рисунков, экологические игры и т.д.



информационное обеспечение и координация всех научных и практических работ в области охраны и изучения журавлей на большей части Евразии. РГЖ Евразии сейчас насчитывает около 200 членов из 12 стран, регулярно публикует Информационный бюллетень, проводит большую эколого-просветительскую работу, участвует в международных проектах и конференциях. Большую поддержку работе РГЖЕ оказывают МФОЖ и Московский зоопарк.

100. Что такое праздник “День журавля”?

Праздник “День журавля” инициирован РГЖЕ в 2002 г. и с тех пор он стал традиционным. Целью праздника является привлечение внимания широких слоев населения к проблемам сохранения журавлей и их местообитаний. В 2002 г. в праздник был проведен в 11 организациях в трех странах. Сейчас его география значительно расширилась - он проводится в 9 странах в более 100 организациях. Обычно праздник проходит осенью или зимой, когда можно наблюдать большие скопления журавлей. В празднике участвуют детские сады, школы, университеты, Дома творчества молодежи, детские экологические клубы, кружки юннатов, библиотеки, зоопарки, заповедники, отделения Союза охраны птиц России, научно-исследовательские институты. Благодаря поддержке Секретариата Боннской конвенции,

Международного фонда охраны журавлей и авиакомпании Люфтганза и других спонсоров, РГЖЕ ежегодно издает эколого-просветительские и информационные материалы о журавлях и их местобитаниях для участников праздника.

101. Какую роль играют журавли в литературе и искусстве, поверьях, обычаях и обрядах разных народов?

Ни одной птице, за исключением геральдического орла, не уделено в фольклоре и творчестве писателей, поэтов и скульпторов столько внимания, сколько журавлям. Изысканная элегантная внешность, удивительно музыкальный (“серебряный”) голос, особое чувство собственного достоинства и благородства - все это делает журавлей своего рода культовой фигурой, заставляет людей приписывать им необычные свойства. Еще древние греки говорили, например, что летящие строем высоко в небе журавли спят, положив голову на спину летящей впереди птицы, что именно журавли переносят при перелете через Средиземное море нелетающих коростелей и других мелких птиц, а перед отлетом заглатывают несколько камней в качестве балласта и “выбрасывают” их в случае усталости. Шведский орнитолог Берн Берг обнаружил изображение журавля среди древних египетских иероглифов. В Японии жу-



В 2005 г. в рамках праздника “День журавля” в России и странах Азии проведен Международный конкурс рисунков о журавлях.



Петроглифы с изображением журавлей, найденные на Чукотке



равли стали символом долголетия и супружеской верности. Трудно представить себе творения великого японского художника Хокусаи (18 век) без японского журавля на переднем плане и священного вулкана Фудзи - на заднем. В Якутии по сей день не забыто старинное поверье, гласящее, что убийство журавля (стерха) и разорение его гнезда неизбежно приносит несчастье. У малочисленных северных народностей (ханты, манси и др.) стерх - обязательный персонаж ритуализированных праздничных обрядов. Для этого изготавливают специальный костюм, имитирующий живую птицу. Скульптурное изображение журавля - неотъемлемая деталь священных тотемных столбов у североамериканских индейцев. Всем современникам памятна заключительная кульминационная сцена из чудесного фильма "Летят журавли", которая вызывает слезы даже у самых равнодушных зрителей. И, наконец, апогей торжества журавлей в искусстве - стихотворение Расула Гамзатова, посвященное аллегорическому восприятию стаи пролетных журавлей, переложенное позже на музыку. Это действительно шедевр!

**Мне кажется порою, что солдаты,
С кровавых не пришедшие полей,
Не в землю нашу полегли когда-то,
А превратились в белых журавлей...**

**Они до сей поры с времен тех давних
Летят и подают нам голоса,
Не потому ль так часто и печально
Мы замолкаем, глядя в небеса...**

**Летит, летит по небу клин усталый,
Летит в тумане на исходе дня,
И в том строю есть промежутки малый,
Быть может это место для меня...**

**Настанет день и с журавлиной стаей
Я полечу в такой же сизой мгле,
Из-под небес по-птичьей окликаю
Всех тех, кого оставил на земле...**

Расул Гамзатов



(1924-2004)

Владимир Евгеньевич Флинт - доктор биологических наук, профессор, академик Российской Академии Естественных наук, создатель и многолетний президент Союза охраны птиц России, один из основателей и первый президент Рабочей группы по журавлям Евразии.

Владимир Евгеньевич с детства увлекался птицами, содержал их дома. Начав взрослую жизнь с винтовкой в руках на фронтах Великой Отечественной войны, он лишь в возрасте 24 лет стал студентом биологического факультета Московского государственного университета. Закончив его в 1953 г. с отличием, он поступает в аспирантуру Института эпидемиологии и микробиологии, защищает кандидатскую и докторскую диссертации по мелким млекопитающим. В 1969 г. Владимир Евгеньевич возвращается в орнитологию, перейдя на работу в орнитологический отдел Зоологического музея МГУ. С 1976 г. он заведует отделом во Всесоюзном Научно-исследовательском институте охраны природы и заповедного дела. Все это время он не прекращает

заниматься птицами, изменив только направление исследований - с 1970-х гг. Владимир Евгеньевич признанный лидер в области охраны птиц не только в России, но и на всем постсоветском пространстве. Один из ярких примеров - восстановление стерха, описанный в книге «Операция Стерх» (1981). Много сделано им и для сохранения дроф и хищных птиц, а также джейрана, лошади Пржевальского и гепарда в Средней Азии. Владимир Евгеньевич - автор многочисленных публикаций, наиболее значимые из которых раздел «Семейство Журавлиные» в серии «Птицы СССР» и «Стратегия сохранения редких видов в России: теория и практика».

В.Е. Флинт - ведущий специалист по изучению и сохранению журавлей в мире, он положил начало многолетнему сотрудничеству с Международным фондом охраны журавлей, стал инициатором создания Питомника редких видов журавлей Окского заповедника. Предлагаемая читателю книга - его последний труд, и знаменательно, что он посвящен журавлям.

Президент РГЖЕ
А.Ф. Ковшарь